



DESTINO: BUENOS AIRES

Mil caras, un rostro

La capital argentina es tan contundente como el temperamento de sus habitantes: la personalidad del porteño se percibe en cada uno de sus barrios, con múltiples declinaciones que abarcan desde la atmósfera bohemia de San Telmo a la elegancia refinada de Recoleta. Buenos Aires es más que una ciudad: es un poliedro de múltiples facetas unidas por un sentimiento: el de ser la capital de Latinoamérica y un reducto de Europa en el continente con personalidad propia.

Por **Guadalupe Araoz**
Fotos: **Alex Notte**

Recostada sobre el margen derecho del Río de la Plata, La Ciudad Autónoma de Buenos Aires (CABA) es para muchos la capital de Sudamérica. Con aproximadamente tres millones de habitantes en el corazón de una de las áreas metropolitanas más pobladas del mundo, fue la puerta de entrada de las corrientes migratorias europeas: desde hace dos siglos han afinado una personalidad en la que se funde lo nativo con lo europeo, dando lugar a una identidad propia que genera filias y fobias en torno a un fuerte carácter escondido bajo un acento que a tantos enamora.

Más de 25 compañías aéreas ofrecen vuelos directos hacia el país. El Aeropuerto Internacional Ministro Pistarini, más conocido como Ezeiza, alberga el tráfico internacional y se sitúa

a 35 kilómetros del centro. Desde el aeródromo Jorge Newbery, junto al estuario de La Plata y próximo al centro, se operan los vuelos domésticos y algunas líneas con destino a las capitales de los países vecinos. Muy cerca, el puerto de Buenos Aires recibe los grandes cruceros, así como los buques y *ferries* que conectan Argentina con la República Oriental del Uruguay.

Ciudad artística

Los 48 barrios, fachadas antiguas y gran cantidad de elegantes cafés y teatros inspiraron e inspiran a numerosos artistas: en Buenos Aires cantó por primera vez Carlos Gardel, nació Jorge Luis Borges y vivió su infancia Julio Cortázar. El corazón de Argentina es ante todo un destino turístico de primer orden: la capacidad hotelera de Buenos Aires supera las 30.000 camas



en hoteles que incluyen desde cadenas internacionales de cinco estrellas hasta coquetos establecimientos *boutique*, a los que se suman otras opciones más económicas. Los viajeros, ya sea por placer o por trabajo, suelen completar sus programas con sesiones de *shopping* en los centros comerciales y gran cantidad de propuestas de *outlet* que sirven de excusa para pasear por barrios como el de Palermo.

Ninguna estancia será completa si no incluye la degustación del tesoro nacional: la carne. Buenos Aires alberga once de los reconocidos como 50 mejores restaurantes de América Latina según la publicación William Reed Business Media, de referencia en el continente. Cualquier cita de negocios o programa de incentivo que se precie culminará en un buen asado: no hay mejor momento para descubrir la contundente personalidad de los argentinos.

Incentivos MICE

La afinidad cultural con Europa se traduce en que los grupos latinoamericanos perciban una sensación de modernidad compatible con cierto toque aristocrático y que los europeos se sientan como en casa. Que Buenos Aires sea el polo económico y universitario más importante del sur americano implica que acoja todo tipo de congresos y eventos. No le falta infraestructura para ello: los centros de convenciones, recintos feriales y salones generan más de 150.000 m².

Entre los más grandes: **Costa Salguero** y **La Rural** pueden albergar 4.800 y 8.300 personas respectivamente. Los museos, clubes, centros culturales y *venues* singulares generan posibilidades paralelas que se verán ampliadas con la inauguración en 2015 del nuevo Centro de Convenciones y Exposiciones. Para fomentar la organización de eventos profesionales existe una ley que absuelve del pago del Impuesto al Valor Agregado a los extranjeros que participen en congresos, convenciones y ferias internacionales dentro de todo el territorio argentino.

Nuevo centro de convenciones

Se espera que pueda ser utilizado en el congreso anual de ICCA (International Congress and Conventions Association) en noviembre de 2015, para una inauguración oficial y un uso completo a principios de 2016. El recinto, completamente subterráneo, se ubicará debajo del nuevo parque

que enlazará la Facultad de Derecho y el parque Thays. Dotado de los últimos sistemas de producción de energía renovable, las instalaciones se alimentarán con los paneles solares instalados en el exterior. En el interior, cinco salas polivalentes podrán albergar eventos de hasta 5.300 personas. El espacio principal, divisible en tres, servirá para reunir hasta 4.500 asistentes en formato teatro. Una sala auxiliar de 800 m² podrá ser dividida en dos espacios. 18.000 m² se destinarán a ferias y exhibiciones y se añaden a los 2.200 m² de *foyer* acristalado con vistas a una cortina de agua.



Puente de La Boca

Eventos de diseño

En 2005 Buenos Aires fue elegida Ciudad del Diseño por la UNESCO. El Distrito de las Artes, que comprende parte de los barrios de La Boca, Barracas y San Telmo, fue definido en el año 2012 con la intención de hacer del arte el motor económico de la zona sur de la ciudad.

Dentro del circuito de *venues* singulares se encuentra **La Usina del Arte**, un centro cultural multidisciplinario de estilo renacentista florentino construido en 1916 y recientemente declarado Patrimonio Histórico de la Ciudad. Ubicado en el barrio de La Boca, en su sala de conciertos se pueden organizar eventos de hasta 1.200 personas, mientras que la capacidad máxima de la sala de la orquesta de cámara puede albergar 400 invitados.



La Boca es mucho más que La Bombonera, templo de los creyentes del Boca Juniors, o Caminito, referencia del color de Buenos Aires y los locales donde disfrutar de la elegancia que desprende la música argentina. Es también un barrio lleno de dinamismo.

Entre las novedades del Distrito de las Artes también está el **Centro Metropolitano de Diseño** (CMD), en el barrio de Barracas: destaca por las modernas instalaciones que ocupan el espacio de lo que fue un enorme almacén perteneciente a una fábrica de pescado. Incluye doce salas destinadas a eventos con capacidad entre 50 y 200 personas. La calle interna principal, construida con adoquines, ya se ha utilizado para desfiles de moda con 1.300 espectadores.

Casco histórico

Compuesto por los barrios de San Telmo y Monserrat, alberga la mayor parte de los edificios antiguos de la ciudad. Los balcones y patios con aljibe que desembocan en calles empedradas adornadas con farolas; los museos; los mercadillos que salpican las plazas principalmente los fines de semana; los elegantes cafés y numerosos locales de anticuarios... tienen aún más encanto cuando algún porteño abre las ventanas y deja que se escuche un tango.

En San Telmo, allí donde Borges y Sábato encontraban a sus musas, está el **Museo de Arte Moderno** (MAMBA), en un edificio de 1918 de arquitectura neorenacentista italiana. El auditorio se utiliza para eventos de hasta 270 personas que pueden incluir una visita guiada de las exposiciones vigentes.

Inspirado en los años 30, el hotel **Intercontinental** incluye en sus 20 pisos 309 habitaciones y 16 salas para reuniones. La mayor capacidad es de 910 personas en auditorio, siendo el salón principal, sin columnas, el más grande de la ciudad.

Microcentro

El conocido como Microcentro es el distrito financiero de Buenos Aires, sede de la Casa Rosada, la Catedral Metropolitana, el antiguo Cabildo que recuerda el pasado español y la mayoría de oficinas de la capital. La actividad nocturna es escasa, en contraposición con la efervescencia y movimiento que registra durante el día esta

La Usina del Arte

suerte de City bonaerense en la que se mueven muchos negocios entre América Latina y el mundo.

Aquí se encuentra el hotel **NH City & Tower**, con 369 habitaciones y once salones con capacidad entre seis y 500 personas. Destacan las vistas de la piscina, desde donde contemplar el corazón del casco histórico, la Plaza de Mayo y los edificios circundantes.

Es un buen lugar para comprobar cómo el Microcentro se sitúa en la conjunción de lo que es Buenos Aires: el carácter bohemio del vecino San Telmo y el *glamour* de Puerto Madero.

Puerto Madero

Este distrito residencial de lujo fue construido sobre tierra ganada al Río de La Plata en una zona que antiguamente formaba parte del puerto. La reconversión de los hangares ha dado lugar a una exclusiva zona que reúne buena parte de la oferta nocturna para los bonaerenses más selectos.

El hotel **Hilton** cuenta con un impresionante vestíbulo con techo de vidrio y 417 habitaciones con vistas a la ciudad y el estuario. El centro de convenciones, con acceso independiente, incluye 13 espacios y el salón más grande de la ciudad en un hotel de cinco estrellas: puede albergar eventos de hasta 2.000 personas.

San Nicolás

El barrio más céntrico de la ciudad fue uno de los primeros en ser habitados por los emigrantes europeos. El hotel **Panamericano**, que data de principios del siglo pasado, es un icono de la hotelería bonaerense: junto al Obelisco de la Avenida 9 de Julio, principal arteria de la capital, el Teatro Colón y la siempre animada calle Corrientes, ofrece entre sus servicios la gastronomía del emblemático restaurante **Tomó I**, considerado por The Economist como el Mejor restaurante del mundo para una comida de negocios. Además de esta referencia para comidas y cenas, cuenta con 362 habitaciones y 20 salas modulables para eventos de entre seis y 850 personas. Entre los detalles que más destacan

sobresalen las arañas de cristal del Gran Salón Panamericano, réplicas exactas de las que decoran el Salón Dorado del Teatro Colón.

Este último edificio, que en 2008 cumplió 100 años, es conocido mundialmente por la calidad de su acústica. Merece la pena consultar la agenda de conciertos a la hora de organizar un incentivo.



Cabildo en Microcentro



Puerto Madero

Retiro

Los barrios más exclusivos de Buenos Aires se sitúan al norte. En Retiro está otro de los *venues* singulares de Buenos Aires: en el **Museo de Arte Hispanoamericano Isaac Fernández Blanco**, de estilo neocolonial, donde se pueden organizar actos para un máximo de 150 personas que incluyan la visita de la exposición.

Está formada por obras de arte colonial americano, destacando la colección de violines y el Guarnerius del Gesù de 1732. Es el lugar idóneo para una cena de gala amenizada con un concierto de música de cámara.

El barrio de Retiro abarca una parte del distrito financiero y del área residencial que rodea la Plaza San Martín. Otra edificación notable de la zona es la Torre Monumental o Torre de los Ingleses que fue donada a Buenos Aires por el Reino Unido en 1916.

Frente a ella se encuentra el **Sheraton Buenos Aires Hotel & Convention Center**, con 740 habitaciones, cinco pisos ejecutivos y cancha de tenis. Ofrece 19 salas para reuniones con capacidad máxima para 1.800 personas en el mayor de sus espacios.



El tango sugiere reunión...

Buenos Aires,

El mejor destino para reuniones y convenciones.



www.buenosairesbureau.com

bureau@buenosairesbureau.com

+5411 4777 5930/31

Recoleta

En el barrio donde descansa Eva Perón está uno de los emblemas de la modernidad en materia de hotelería, el elegante hotel **Alvear Art**, con 137 habitaciones, que se ha hecho famoso por varios motivos: la cocina contemporánea del *chef* Daniel Codoy y los cócteles de autor de Renato Giovannoni se han puesto de moda en la capital. Además, merece la pena recorrer los pasillos para apreciar las obras de artistas plásticos argentinos y piezas de escultura contemporánea. Cuenta con dos salas para reuniones de hasta 14 personas y un salón de eventos para un máximo de 260 invitados.

El mismo grupo cuenta con el **Alvear Palace**, de estilo más clásico y recientemente renovado: incluye once salones para un máximo de 500 personas en cóctel en el mayor de ellos, piscina interior con circuito de *spa* y 192 habitaciones de estilo Luis XVI e Imperio.

El **Four Seasons** ocupa el espacio de una torre contemporánea conectada con el Palacio Álzaga Unzué, una mansión remodelada de principios del siglo pasado de estilo neoclásico francés. El hotel ofrece 116 habitaciones, incluidas siete *suites* en la mansión, y doce salones con capacidades entre 55 y 450 personas. Recoleta es la imagen de la versión argentina de alta alcurnia y por eso también aglutina pequeños hoteles

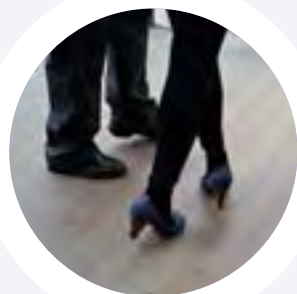
boutique que recuerdan la *Belle Époque* parisina. Las marcas de lujo internacionales también han elegido este barrio.

El **Park Hyatt** es un estandarte del lujo más exclusivo. Compuesto por dos edificios, cada uno con entrada propia e interconectados, ofrece 165 habitaciones, piscina cubierta semi-olímpica, una galería de arte donde se exponen las obras de artistas renombrados y una vinoteca donde degustar los mejores vinos locales. Los salones se utilizan para eventos entre 12 y 300 participantes, contando además con un jardín ideal para recepciones y actos durante los que disfrutar del buen tiempo.

La primavera y el otoño australes son el mejor momento para disfrutar de las suaves temperaturas de una ciudad que hace años olvidó el frío intenso. Sin embargo Buenos Aires nunca olvida su pasado europeo, al mismo tiempo que defiende a ultranza una personalidad poderosa forjada a base de influencias.

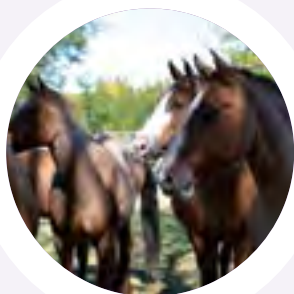
Para los argentinos Buenos Aires es otra América. Y tienen razón.

Teambuilding e incentivos en Buenos Aires



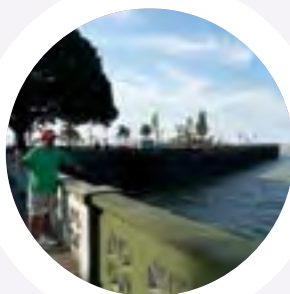
Clases de tango

Las numerosas tanguerías y centros culturales, situados en antiguos salones o clubes de barrio, dictan clases de baile para grupos donde los principiantes entrenan el dominio del paso básico: ocho simples movimientos que pueden aprenderse en pocas horas.



Partidos de polo

El deporte nacional, siempre que el fútbol lo permite, es utilizado para incentivos que incluyen la visita de los campos de entrenamiento en los que existe la posibilidad de organizar partidos privados para jinetes experimentados: una buena excusa para conocer el mundo del caballo.



El Río de La Plata

En un día de navegación se puede recorrer la costa con una privilegiada vista de Puerto Madero, rumbo hacia el norte y el puerto deportivo de Olivos, admirando las soberbias mansiones de los barrancos de San Isidro y recorriendo los sinuosos canales del delta del Tigre.



Tradición en Areco

Al norte de la provincia de Buenos Aires, a 110 kilómetros del centro, la cuna de la cultura gaucha es un pueblo ideal para disfrutar de un buen asado tras admirar la maestría de los jinetes en el manejo del ganado. Antiguas estancias coloniales albergan hoteles con mucho encanto.



Iguazú: el reino del agua

Iguazú es uno de esos lugares del mundo que hay que visitar al menos una vez en la vida. Hay quien prefiere hacerlo por el lado argentino, desde el que es posible remontar el río y adentrarse en el corazón de las cascadas. Las subidas de adrenalina están garantizadas cuando uno se encuentra debajo de las inmensas caídas, que impresionan aún más desde abajo. Desde el lado brasileño la panorámica es aún más impresionante, especialmente la de la Garganta del Diablo. De hecho se cuenta que “desde Argentina se viven las cataratas y desde Brasil se ven”.

Un Parque Nacional Fronterizo

A 1.345 kilómetros por carretera de Buenos Aires y cerca de dos horas en vuelo directo, El Parque Nacional de las Cataratas de Iguazú es Patrimonio de la Humanidad, considerada una de las Siete Maravillas de Mundo y sirve de frontera entre los dos gigantes y Paraguay. El río Iguazú, que significa en guaraní “agua grande”, nace en el estado brasileño de Paraná y desemboca en el río del mismo nombre en la provincia argentina de Misiones.

A través de las pasarelas se pueden admirar los 270 saltos de agua hasta culminar en la emblemática Garganta del Diablo. Las partículas de agua parecen luchar por precipitarse

a un vacío de 80 metros de altura. La naturaleza ofrece un espectáculo gratuito único en el mundo que todos los organizadores de incentivos incluyen en su paso por la zona.

Puerto Iguazú

A 20 kilómetros de las cascadas está su capital. La infraestructura hotelera abarca hoteles de todas las categorías, con varios establecimientos especializados en la captación de congresos y convenciones.

El **Amérian Portal del Iguazú**, alberga un centro de convenciones y eventos con capacidad para 750 personas en auditorio. Con 103 habitaciones, incluye en el piso superior un *spa* con impresionantes vistas a dos ríos y tres países. El **Loi Suites Iguazú Hotel** también se ofrece para grupos MICE gracias a sus 109 habitaciones y cinco espacios para eventos de hasta 400 participantes. En plena selva, los invitados pueden disfrutar de los ruidos de la naturaleza en sus bonitos jardines.

El **Sheraton Iguazú Resort & Spa** es uno de los clásicos en la recepción de grupos. El hotel tiene 176 habitaciones con la

particularidad de ofrecer vistas a las cataratas. La espuma que genera la caída despierta la impaciencia de los recién llegados que aún no han visitado el Parque Nacional. Además, cuenta con cinco espacios para eventos con capacidad para 600 personas en teatro en el mayor.

La **Aldea de la Selva Lodge & Spa** responde a una iniciativa hotelera que defiende el cuidado del entorno. Compuesto por 24 cabañas, cuenta con cuatro espacios para grupos, con capacidad máxima para 180 personas en teatro, y un *open grill* muy utilizado para banquetes de hasta 60 comensales. Algunos receptivos organizan cenas temáticas con presencia de indígenas guaraníes que presentan sus cantos y danzas. Los participantes pueden atreverse a ejercer de músicos tocando algunos de los instrumentos utilizados durante el espectáculo que recuerda que ésta es una zona de selva cuya población lucha por defender su lugar.

Incentivos en la región

En el Parque Nacional se pueden organizar salidas de turismo activo con tirolesa, incursiones en las cascadas o cruceros para los organizadores que buscan actividades más apacibles. Pero la región de Misiones también ofrece salidas culturales de gran interés. El nombre procede de la instalación de los jesuitas que llegaron con el objetivo de evangelizar la zona poblada por los guaraníes. A 240 kilómetros de Puerto de Iguazú se encuentra uno de los mejores testimonios de su presencia: en las ruinas de San Ignacio los visitantes descubren los métodos empleados por los misioneros para atraer a los locales, con un recorrido nocturno teatralizado en el que los propios indios “explican” su experiencia.

Los Saltos de Moconá es otra proeza de la naturaleza: a 322 kilómetros de Puerto de Iguazú, se trata de la única falla en el mundo que recorre transversalmente un río. Esta cascada longitudinal de tres kilómetros se observa desde las barcas que recorren el río Uruguay, cuyo caudal está controlado desde Brasil y de las presas depende la altura de la caída.

Aunque coincida con un día de poca altura, es todo un espectáculo circular por un río con una cascada transversal.





Argentina
By them, by you
meetings.argentina.travel

